



香港中文大學
The Chinese University of Hong Kong



香港中文大學醫學院
Faculty of Medicine
The Chinese University of Hong Kong



35th Anniversary
三十五週年

香港中文大學藥劑學院主辦 針藥及藥劑親子園藥物安全系列講座2017

主題：了解類風濕性關節炎

講者：蘇宏基

註冊藥劑師

香港中文大學藥劑學院兼任講師

日期：22-04-2017



School of Pharmacy CUHK
Expanding the pharmaceutical universe,
Creating opportunities for life



CHAMPION

香港中文大學

醫學院社區健康及藥物安全外展隊

你有類風濕性關節炎？

- 病因
- 症狀
- 預防
- 藥物治療
- 「針藥」 (AMPOULE) –
香港中文大學藥劑學院運作的網上藥物
諮詢平台
- 香港中文大學醫學院外展服務

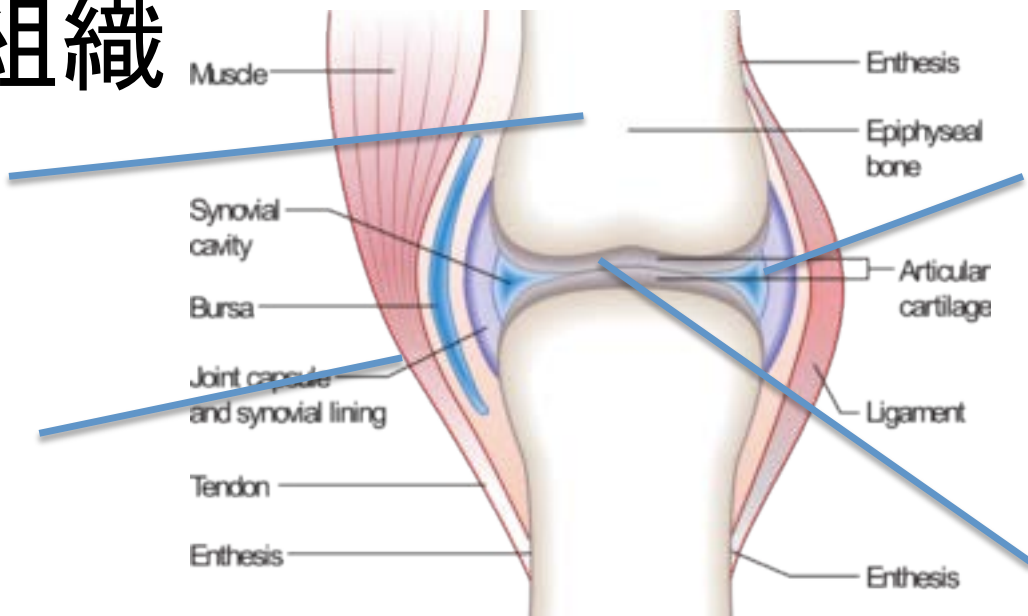


類風濕性關節炎病因

關節組織

- 骨骼

- 韌帶



- 免疫細胞

- 錯誤攻擊

- 軟組織

- 發炎+腫脹

- 關節液

- 發炎+腫脹+破壞

類風濕性關節炎



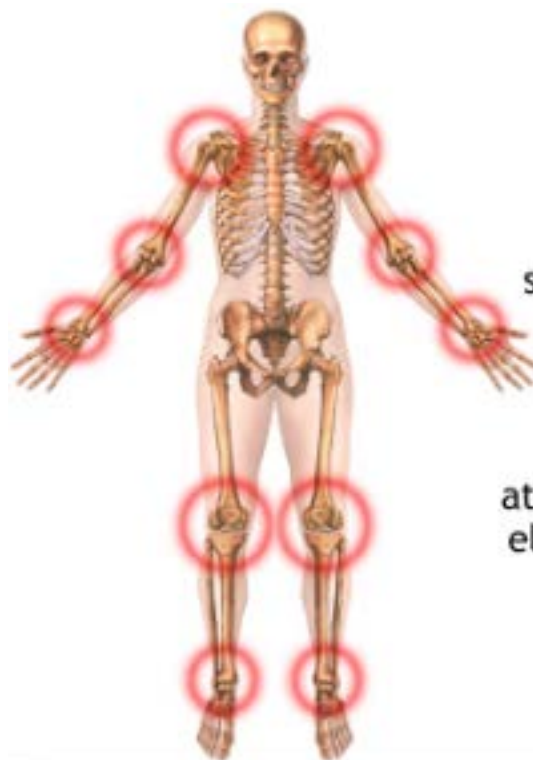
因素

- 基本不明
- 0.5~1%人口
- 基因遺傳
- 病毒感染
- 牙周炎
- 環境物質
 - 吸煙
 - 矽 (Silicon)
- 性別
- 年齡??
- 職業??



類風濕性關節炎症狀

- 免疫力失調
- 類風濕因子
- 對稱性
- 大關節
 - 肩膀
 - 手肘
 - 膝蓋
 - 腳踝
- 小關節
 - 手腕
 - 手指



Rheumatoid arthritis usually affects joints symmetrically (on both sides equally), may initially begin in a couple of joints only, and most frequently attacks the wrists, hands, elbows, shoulders, knees and ankles

ADAM



類風濕性關節炎症狀

- 關節
- 局部發炎
 - 晨僵 (Morning Stiffness)
 - 疼痛
 - 腫脹
 - 溫暖感
 - 活動範圍受局限
- 功能結構受損
- 聲響??



類風濕性關節炎症狀

- 關節以外
 - 眼
 - 口
 - 腎
 - 肺
 - 心臟
 - 癌症



治療方針

- 改善生活質素
 - 工作
 - 社交
 - 心理
- 舒緩症狀
 - 痛症 + 炎症
- 預防復發
- 延遲衰退

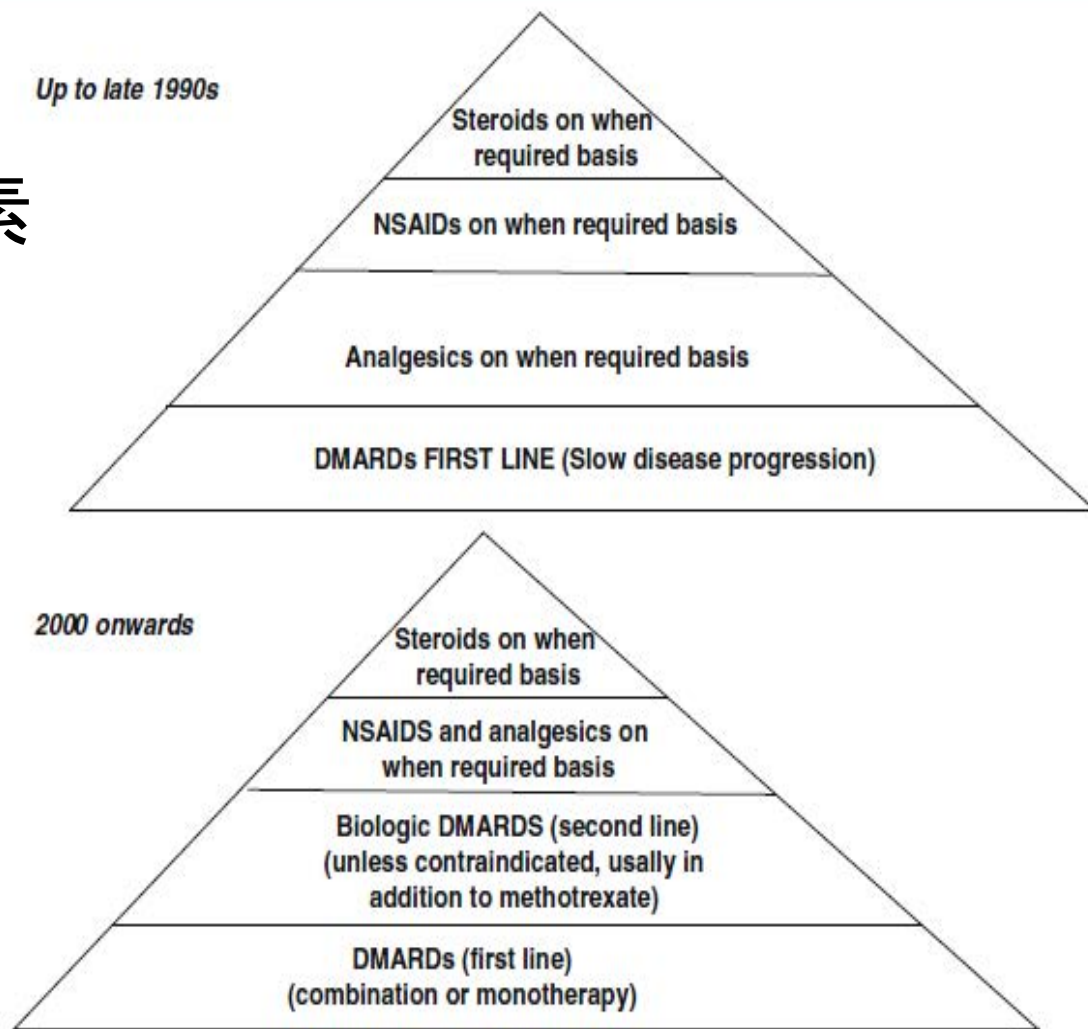
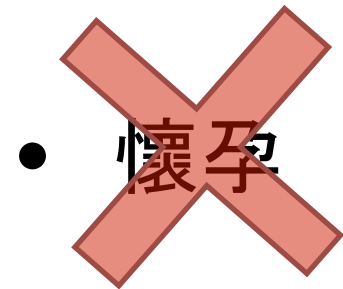


Fig. 2.1 Transformation of the pyramid pharmacological approach (Source: Adapted and updated from: Azzopardi [108])

治療方針 – 藥物 DMARD

- 第1線選擇

- Methotrexate (MTX, 甲氨蝶呤)
- 藥理作用不明
- 劑量
 - 一星期一次
 - 口服或注射
 - 起初5-7.5mg, 逐步上升(每1-2星期加2.5-5mg)至理想效果或病人出現不耐受性
 - 最高25mg
- 副作用
 - 噁心、作嘔、飛滋、頭髮脫落



治療方針 – 藥物 DMARD

- 第1線選擇

- Sulfasalazine (柳氮磺吡)

- 藥理作用不明

- 劑量

- 口服

- 起初每日500mg, 逐步上升至理想效果或病人出現不耐受性

- 最高3000mg

- 副作用

- 噁心、頭痛、飛滋、腹瀉



- ~~硫磺感敏~~



治療方針 – 藥物 DMARD

- 第1線選擇
 - Leflunomide (來氟米特)
 - 藥理作用不明
 - 劑量
 - 口服
 - 100mg x 3天, 然後下降至維持劑量每天10-20mg
 - 最高20mg
 - 清除體內藥物
 - 副作用
 - 皮膚紅腫、脫髮、飛滋、腹瀉



治療方針 – 生物製劑

- 第2線選擇
 - 快!阻隔發炎因子
 - 較貴!!
 - MTX +



http://www.hkarf.org/scheme_drug.asp

風濕病患者昂貴藥物支援計劃

申請程序

是否
風濕科病人?

是
yes

是
yes

病人是否得到
醫管局屬下的公營
醫院醫生的推薦書?

是
yes

病人可帶同有關證明
文件，聯絡醫院醫務
社工，查詢資格及協
助申請。

病人是否需要自費購買以下藥物

1. Infliximab (Remicade®)
2. Etanercept (Enbrel®)
3. Adalimumab (Humira®)
4. Golimumab (Simponi®)
5. Abatacept (Orencia®)

是
yes

病人的家庭是
否有經濟困難
難以負擔有關
開支?

合資格申請者將會由
社工作出轉介，並協
助將申請表、社工轉
介書、醫生的推薦書
寄交基金會秘書處。

成功申請的病人，將會收到一份經濟困難級別證明書，病人需聯絡證明書內的指定藥房，藥廠將按此而給予一段時期的藥費寬減。有關文件的副本亦會寄予醫生及醫務社工作記錄。



治療方針 – 生物製劑

- **Infliximab (英夫利昔)**
 - 每4-8星期注射一次
 - 副作用
 - 皮膚紅腫、腹痛、噁心、頭痛
 - 上呼吸道感染
- **Adalimumab (阿達木單抗)**
 - 每1-2星期注射一次
 - 副作用
 - 皮膚紅腫、鼻竇炎、頭痛
 - 上呼吸道感染

• 感染



治療方針 – 生物製劑

- Abatacept (阿巴西普)
 - 每星期注射一次
 - 副作用
 - 噁心、頭痛、咽喉炎
 - 上呼吸道感染



治療方針 – 消炎藥

- 第3線選擇
- 只作舒緩症狀
- 類固醇
 - Dexamethasone (地塞米松)
- 非類固醇類消炎藥 (NSAID)
 - Ibuprofen (布洛芬)
 - Diclofenac (雙氯芬酸)
 - Naproxen (萘普生)
- COX-2
 - Celecoxib (塞來昔布)
 - Etoricoxib (依托考昔)



治療方針

- 非類固醇類消炎藥 VS COX-2
- 服用次數
- 副作用
 - 胃部刺激 (抗酸劑, PPI)
- 腎功能
- 哮喘
- 心臟風險



用藥需知



- 通常效果很理想，但必須得到病人充份合作

(1) 定時定量服藥



(2) 長期服藥

(3) 定期檢查

(4) 未經藥劑師或醫生同意，不要胡亂服食其他藥物

(5) 藥物不可與酒精飲品同服

(6) 服藥後有任何不適，應告訴藥劑師或醫生



社區內的藥物輔助資源

社區藥房有Rx標誌 =
有註冊藥劑師駐場



香港中文大學藥劑學院網上諮詢系統

<http://www.ampoule.org.hk/>



[新用戶](#) | [忘記密碼](#)

登入名稱：

用戶密碼：

[中文](#) | [EN](#)

[主頁](#)

[問藥劑師](#)

[留言板](#)

[常見問題](#)

[資料庫](#)

[視訊中心](#)

[下載區](#)

[關於我們](#)

問藥劑師



» 問藥劑師

請選擇您想查詢的資訊的類型：

- 藥物副作用
- 藥物成分及用途
- 藥物使用及貯藏需知



香港中文大學
The Chinese University of Hong Kong



香港中文大學醫學院
Faculty of Medicine
The Chinese University of Hong Kong



資料內容不應用作診斷或選擇治療方針的根據。如閣下發現自己身體不適，或者出現某些症狀，請向您的醫生查詢。版權俱屬香港中文大學藥劑學院及講者所有。未經允許，不得複製全部或任何部分。

香港中文大學醫學院外展服務

活動

- 正確用藥知識講座
- 健康檢查
- 個別藥劑師輔導



多謝!
祝身體健康，生活愉快!



香港中文大學
The Chinese University of Hong Kong



香港中文大學醫學院
Faculty of Medicine
The Chinese University of Hong Kong



資料內容不應用作診斷或選擇治療方針的根據。如閣下發現自己身體不適，或者出現某些症狀，請向您的醫生查詢。版權俱屬香港中文大學藥劑學院及講者所有。未經允許，不得複製全部或任何部分。